



STORI WELEDOL

Stori Weledol yw hon i'ch cynorthwyo ar eich ymweliad â Neuadd Dewi Sant. Ei nod yw helpu i baratoi ymwelwyr ar gyfer profiad newydd ac fel eu bod yn fwy cyfarwydd â'r hyn sydd o'u cwmpas.



St David's Hall
Neuadd Dewi Sant

029 2087 8444
www.stdavidshallcardiff.co.uk

Croeso i Neuadd Dewi Sant lle byddwch yn dod i weld a gwrando ar gyngerdd.

Prif Fynedfa



Prif Fynedfa

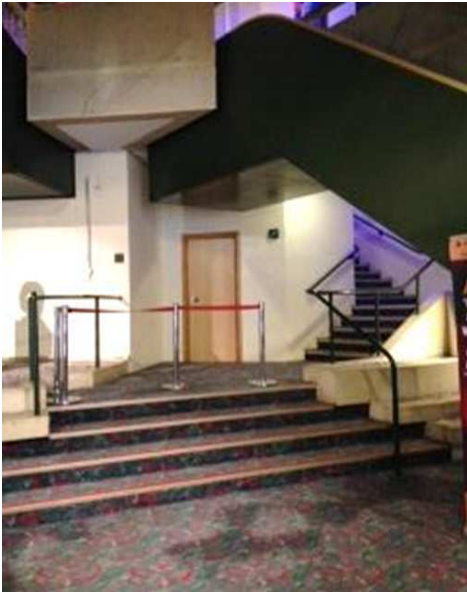
Mynedfa i'r Anabl

- Lleolir Neuadd Dewi Sant yng nghanol dinas Caerdydd.
- Mae 2 – 5 gris i fewn i'r adeilad (gan ddibynnu ar ba ddrws y defnyddiwch).
- Mae mynedfa i'r anabl nesa at y prif ddrwsau mynediad.
- Pan gerddwch drwy'r prif ddrwsau byddwch ar y llawr gwaelod.

Llawr Gwaelod



- Ar y Llawr Gwaelod mae ein Swyddfa Docynnau.
- Os nad yw'ch tocynnau gennych yn barod, bydd angen i chi eu casglu pan gyrhaeddwch.
- Gall y Swyddfa Docynnau fod yn brysur, a gall fod ciw o bobl yn aros i godi tocynnau.
- Hefyd, mae yna lifft, grisiau a grisiau symudol i fynd â chi i'r lloriau uwch.
- Gall fod yn brysur pan fo pawb yn cyrraedd a gadael y gyngerdd.
- Mae gan Neuadd Dewi Sant un lifft ar gyfer ymwelwyr. Bydd yn codi i'r lloriau sydd y tu mewn i'r adeilad, fel arfer Lefelau 2,3,4 a 5.
- Mae'r lifft ar y llawr gwaelod gerllaw'r Swyddfa Docynnau.
- Mae drychau y tu mewn i'r lifft.
- Mae 2 risiau symudol ar y llawr gwaelod, a 2 arall o lefel 1 i lefel 2.
- Pan fo pobl yn cyrraedd ac angen mynd i fyny'r grisiau i'r gyngerdd bydd y grisiau symudol yn symud i fyny. Ar ddiwedd y cyngerdd, pan fo pawb yn awyddus i adael yr adeilad bydd y grisiau symudol yn symud am i lawr.



- Ceir grisiau arferol yng nghefn y cyntedd ar y llawr gwaelod. Mae rhywfaint o risiau ac yna platfform sy'n parhau at 21 o risiau sy'n arwain at ben grisiau Lefel 1.
- Mae set arall o risiau yn parhau at Lefel 2.

Lefel 2



- Pan ewch i fyny i Lefel 2 fe welwch ffotograffau o sioeau a chyngherddau eraill sydd wedi bod yn Neuadd Dewi Sant.



- Mae yna siop losin ar Lefel 2 yn agos i waelod y grisiau. Gallwch brynu losin, hufen iâ a diodydd meddal yno.



- Dyma'r grisiau i fyny at Lefel 3
- Gall pobl fynd i fyny neu i lawr dwy ochr y grisiau yr un pryd.

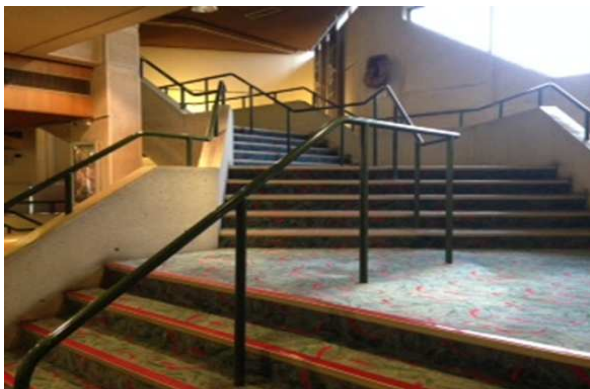
Lefel 3



- Mae yna ardal lwyfan fechan ar un pen o'r cyntedd â ffenestr liw fawr yn gefn iddi.
- Mae bar yn rhedeg ar hyd ochr y cyntedd (ar yr ochr dde wrth i chi ddod i fyny'r grisiau).



- Wrth y bar gallwch brynu diodydd a byrbrydau.
- Gall yr ardal yma fod yn brysur ac efallai y bydd ciw o bobl wrth y bar yn prynu diodydd a byrbrydau i'w cael cyn ac wedi'r cyngerdd. Efallai y clywch sŵn y peiriant coffi hefyd.



- Dyma'r grisiau i fyny at Lefel 4.
- Gall pobl fynd i fyny neu i lawr dwy ochr y grisiau yr un pryd.

Mynedfa i'r Awditoriwm—Lefel 3 (Drws A a Drws B)

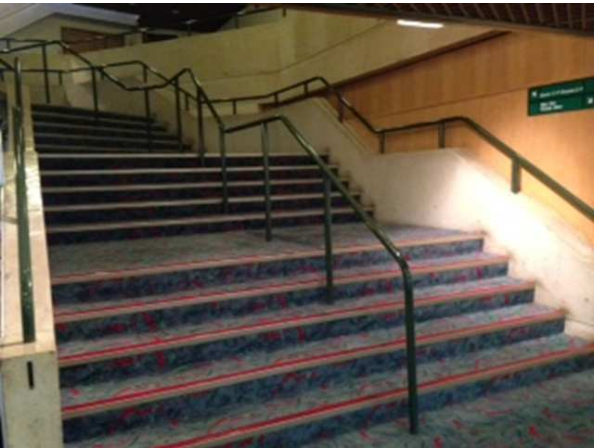


- Dyma'r drysau i fynd drwyddynt i'r prif awditoriwm i wyllo'r cyngerdd.
- Bydd staff y perfformiad yno i'ch helpu chi.
- Efallai wnewn nhw ofyn i gael gweld eich tocyn fel y gallan nhw eich hebrwng chi i'ch sedd.

Y Lolfa Jin—Lefel 4



- Wrth y bar gallwch brynu diodydd a byrbrydau.
- Gall yr ardal yma fod yn brysur ac efallai y bydd ciw o bobl wrth y bar yn prynu diodydd a byrbrydau i'w cael cyn ac wedi'r cyngerdd. Efallai y clywch sŵn y peiriant coffi hefyd.



- Dyma'r grisiau i fyny at Lefel 5.
- Gall pobl fynd i fyny neu i lawr dwy ochr y grisiau yr un pryd.

Lefel 5



- Wrth y bar gallwch brynu diodydd a byrbrydau.
- Gall yr ardal yma fod yn brysur ac efallai y bydd ciw o bobl wrth y bar yn prynu diodydd a byrbrydau i'w cael cyn ac wedi'r cyngerdd. Efallai y clywch sŵn y peiriant coffi hefyd.



- Dyma'r patrwm sydd i'w weld ar garped y cyntedd drwy'r adeilad cyfan.

Cwrdd â'r Staff...



- Bydd staff y Swyddfa Docynnau yn gwisgo topiau pinc neu ddu.



- Bydd staff arlwyo gwrywaidd a benywaidd yn gwisgo crysau duon.

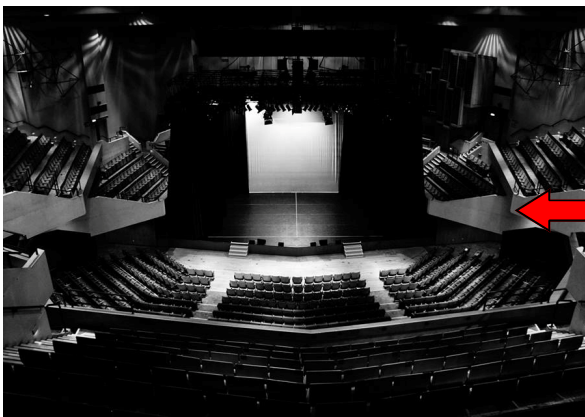


- Staff Blaen y Tŷ (awditoriwm, ystafell gotiau a'r siop losin) – bydd y merched yn gwisgo coch a du, a'r dynion yn gwisgo crys gwyn a thei goch.

Gwybodaeth Ychwanegol

- Mae sgrîn deledu wedi ei osod ar y wal ar Lefelau 2, 3 a 5 a fydd yn dangos yr hyn sy'n digwydd ar y llwyfan.
- Caniateir cŵn tywys yn yr awditoriwm – rhowch wybod i ni wrth archebu tocynnau fel y gallwn wneud trefniadau.
- Mae system glywed is-goch yn yr awditoriwm ac mae modd ei defnyddio gyda neu heb gymorth clyw.
- Mae tai bach hygyrch wedi eu lleoli ar Lefelau 2,3,4, a 5. Mae cyfleusterau cymorth cyntaf a newid cewynnau babis ar gael ar Lefel 2. Am fwy o wybodaeth fanwl am y cyfleusterau sydd ar gael cysylltwch â joanne.john@caerdydd.gov.uk
- Mae tai bach cyffredin i Ferched a Dynion ar lefelau 2,3 a 5.

Awditoriwm



- Gelwir y brif neuadd yn Awditoriwm Dyma lle byddwch yn gwylio'r cyngerdd.
- Byddwch yn gallu mynd i'r awditoriwm awr cyn dechrau'r gyngerdd.
- Y llwyfan yw ble bydd y gerddorfa yn perfformio. Mae yn y blaen ac yn uwch fel y gallwch weld popeth.
- Ar gyfer rhai cyngherddau bydd gan y llwyfan llawr ddu, a brethyn du mawr o flaen y seddau nad ydynt yn cael eu defnyddio yn y cefn.



- Bydd eich sedd yn edrych fel hyn.

Gobeithio y byddwch yn mwynhau eich ymweliad.



Hwyl Fawr

Os hoffech fwy o wybodaeth neu gymorth cysylltwch â ni ar
jbailey@caerdydd.gov.uk neu ffoniwch 02920 878700



St David's Hall
Neuadd Dewi Sant

029 2087 8444
www.stdavidshallcardiff.co.uk